

# Saxo

*Electrique*

DECEMBRE 1996

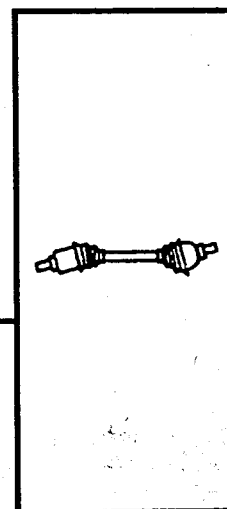
RÉF.

BRE 0263 F

## TRANSMISSION

- BOITE DE VITESSES
- TRANSMISSIONS

MAN 106090



**AUTOMOBILES CITROËN**  
DIRECTION COMMERCE EUROPE  
DOCUMENTATION APRÈS VENTE

**BOITE DE VITESSES**

CARACTERISTIQUES : REDUCTEUR ..... 1

- 1 - Caractéristiques ..... 1
- 2 - Identification ..... -

**TRANSMISSIONS**

DEPOSE - REPOSE : TRANSMISSIONS ..... 2

- 1 - Outillage préconisé ..... 2
- 2 - Opérations préliminaires ..... -
- 3 - Dépose ..... 3
- 4 - Reprise ..... 4

## CARACTERISTIQUES : REDUCTEUR

### 1 - CARACTERISTIQUES

Réducteur mono-rapport :

- train épicycloïdal
- sortie du mouvement à travers l'arbre creux du moteur (roue avant gauche)

Fournisseur : STA/LEROY-SOMER.

Type : SR72-TRANSAXIAL.

Graissage : "graissage à vie".

Huile préconisée : normes API = GLS 75W80.

Quantité d'huile : 0,5 litre.

Masse : 12 Kg.

Rapport de démultiplication : 1/7,2.

Vitesse à 1000 tr/mn : 14,42 km/h

(pneumatiques 165/70 R13 ,  
développement 1725 mm).

Vitesse maxi : 91 km/h.

### 2 - IDENTIFICATION

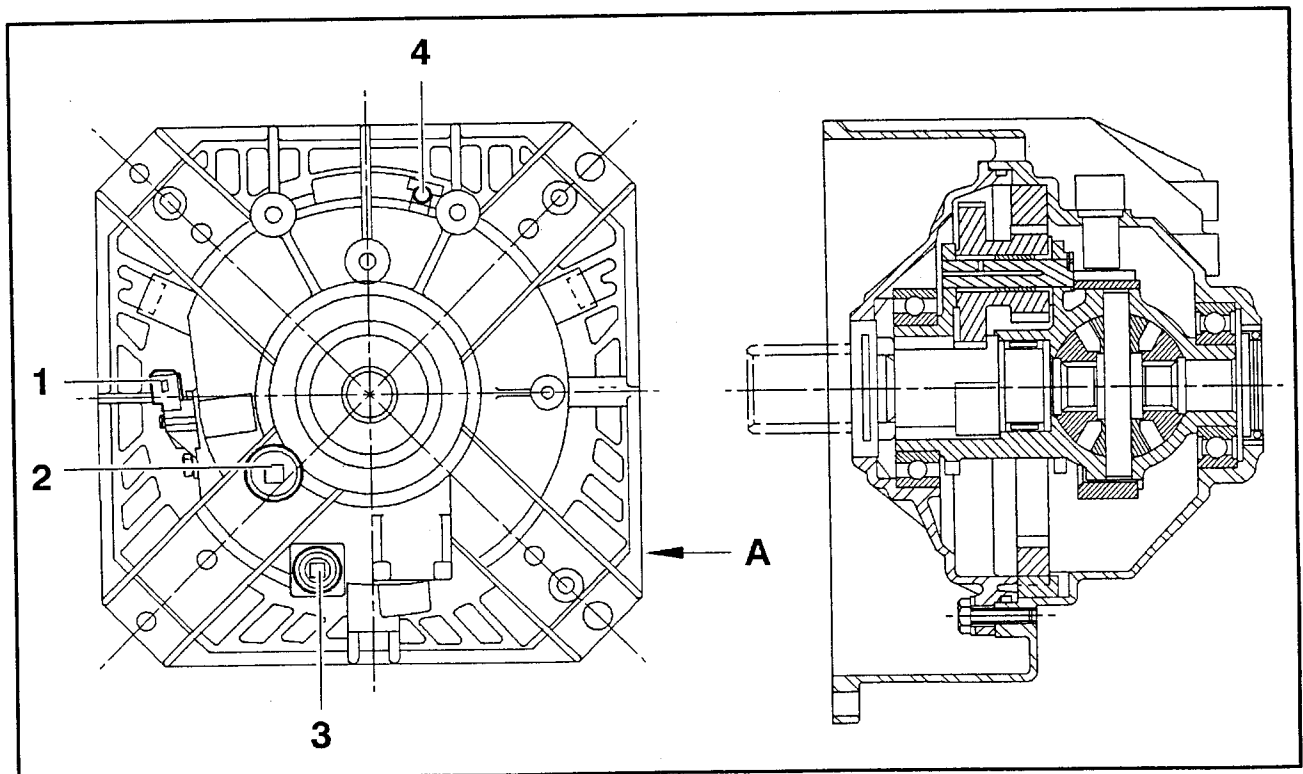


Fig : B2CP12CD

(1) capteur vitesse véhicule.

(2) bouchon de niveau.

(3) bouchon de vidange.

(4) mise à l'air libre.

(A) plaque d'identification.

## DEPOSE - REPOSE : TRANSMISSIONS

## 1 - OUTILLAGE PRECONISE

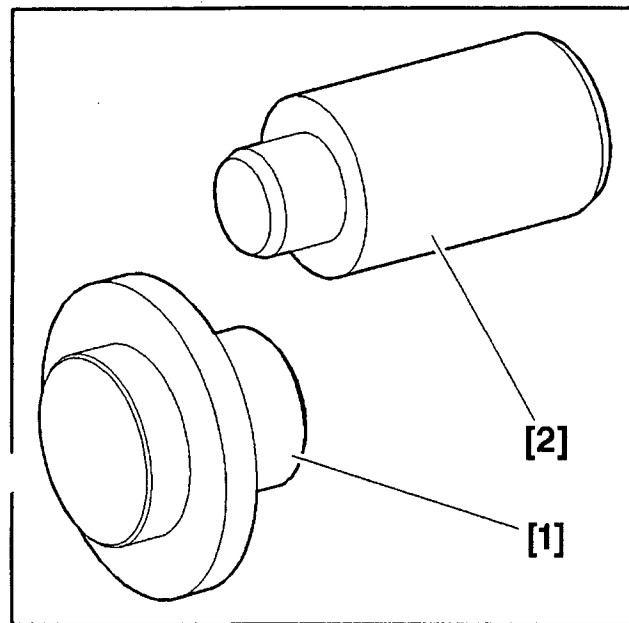


Fig : E5-P08PC

[1] tampon de montage du joint de sortie réducteur, côté droit.

[2] tampon de montage du joint de sortie réducteur, côté gauche.

Coffret	4530-T	S4
[1]	4530-T.A	S4-5
[2]	4530-T.K	S4-12

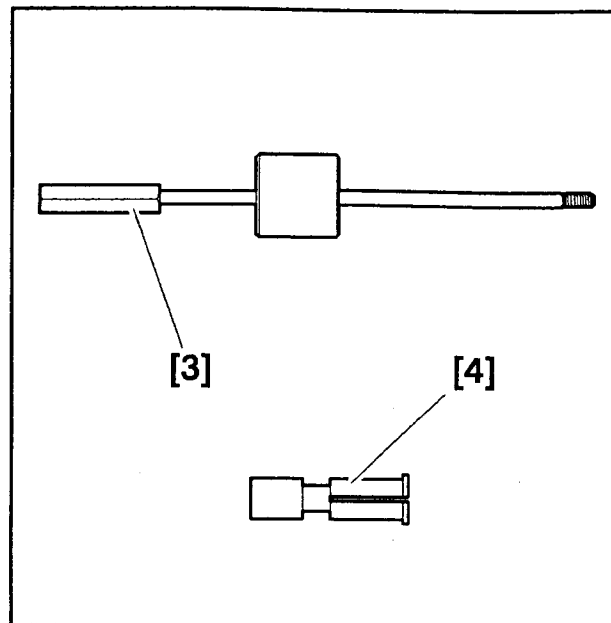


Fig : E5-P08QC

[3] extracteur à inertie.

[4] embout extracteur de joint.

[3]	1671-T	S4-6A
[4]	1671-T.25	S4-6B

## 2 - OPERATIONS PRELIMINAIRES

**IMPERATIF** : Mettre le véhicule "hors tension partielle" (voir opération correspondante)

Desserrer les écrous de transmission.

Débloquer les vis de roues.

Mettre le véhicule sur chandelles.

Déposer :

- les écrous de transmissions
- les roues avant
- les vis et les écrous de rotules

## 3 - DEPOSE

## 3.1 - Côté droit

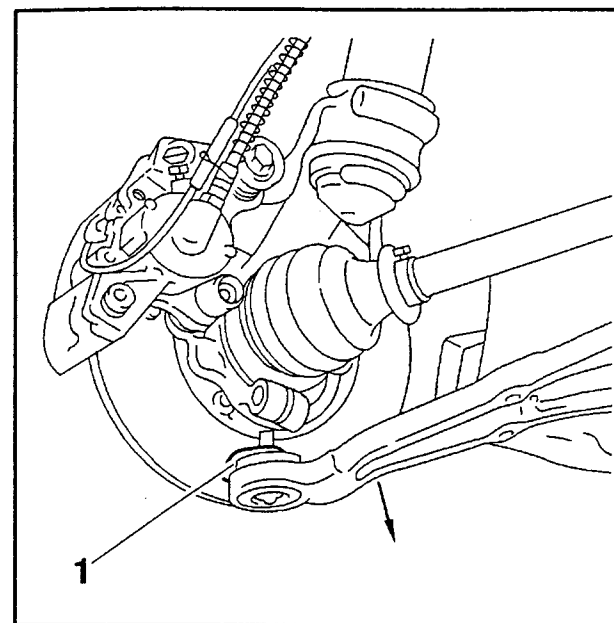


Fig : B2FP012C

Extraire la rotule de pivot.

Récupérer le protecteur de rotule (1).

**IMPERATIF** : Lors de cette opération, tirer le bras sans excès vers le bas de manière à permettre le dégagement de la queue de rotule de son logement, ceci afin d'éviter tout risque de desserrage de l'axe d'articulation élastique arrière sur le bras.

Déposer la transmission.

## 3.2 - Côté gauche

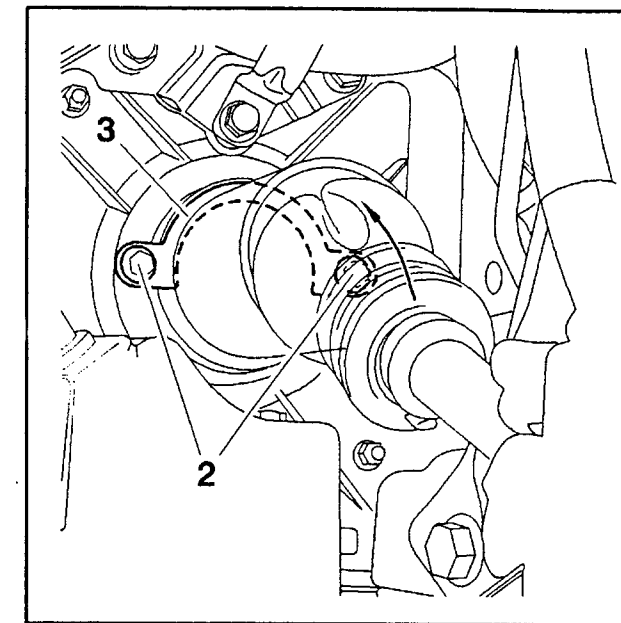


Fig : B2FP013C

Desserrer les 2 vis (2) de fixation de la bride de maintien (3) ; la faire basculer vers l'avant (suivant flèche).

Extraire la rotule de pivot.

Récupérer le protecteur de rotule (1).

**IMPERATIF** : Lors de cette opération, tirer le bras sans excès vers le bas de manière à permettre le dégagement de la queue de rotule de son logement, ceci afin d'éviter tout risque de desserrage de l'axe d'articulation élastique arrière sur le bras.

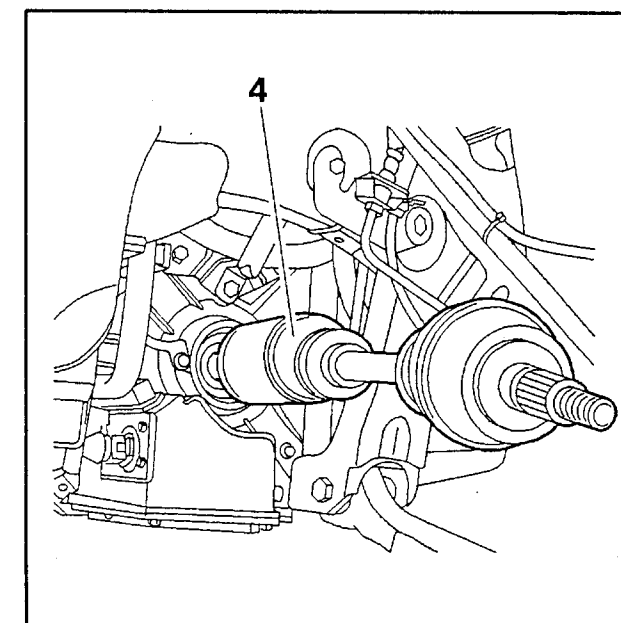


Fig : B2FP014C

Déposer la transmission (4), en écartant l'ensemble demi-train vers l'arrière.

## 4 – REPOSE

**NOTA :** Avant de poser les transmissions, changer les joints de sortie du réducteur.

### 4.1 – Côté droit

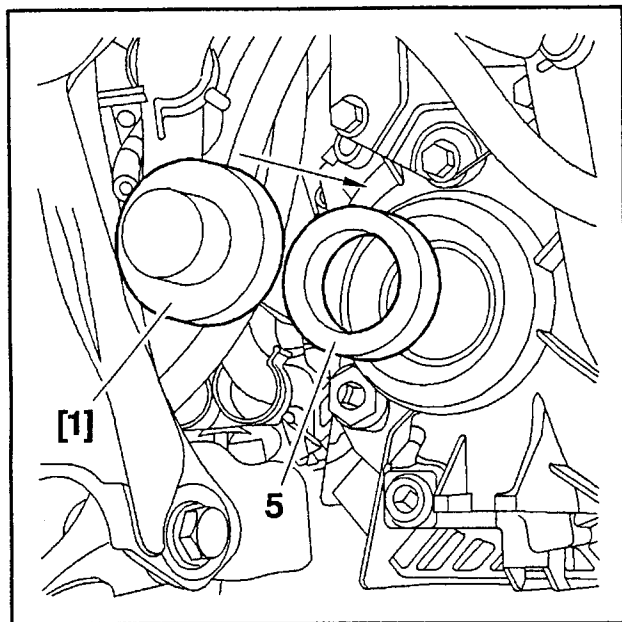


Fig : B2FP015C

Extraire le joint (5).

Poser le joint neuf (5) jusqu'en butée dans son logement ; utiliser l'outil [1].

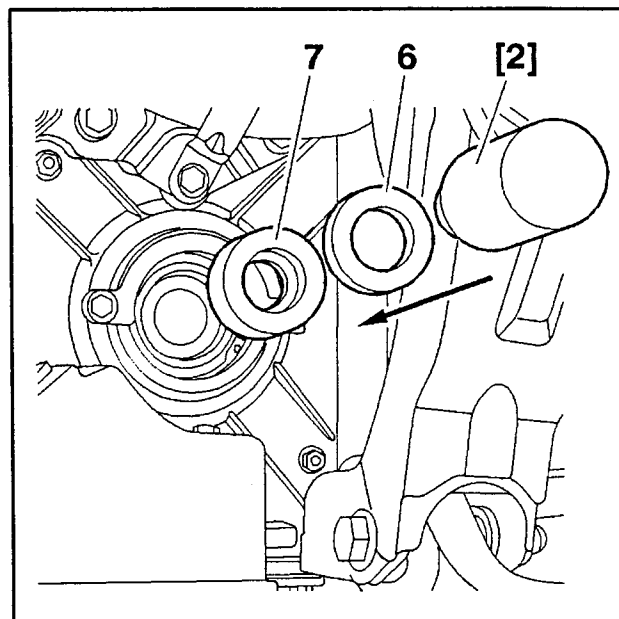


Fig : B2FP02KC

**NOTA :** Remplacer la bague (7) si nécessaire.

Poser la bague (7).

Poser le joint neuf (6) jusqu'en butée dans son logement ; utiliser l'outil [2].

**ATTENTION :** Graisser les lèvres des joints (5),(6). Prendre soin de ne pas blesser les lèvres des joints lors des opérations.

### 4.2 – Côté gauche

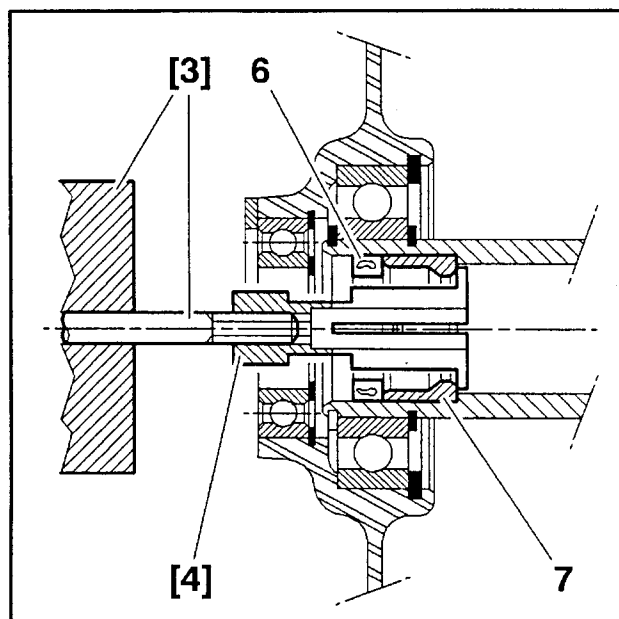


Fig : B2FP02JC

Extraire le joint (6) et la bague (7) située derrière celui-ci ; à l'aide des outils [3] et [4].

Reposer les transmissions.

Côté gauche :

- mettre en place la bride de maintien (3)
- serrer les vis (2) à 0,7 m.daN

Poser :

- les vis et les écrous de rotules (écrous neufs) ; serrer à 4 m.daN
- les roues avant

Replacer le véhicule sur le sol.

Serrer les vis de roues à 8,5 m.daN.

Serrer les écrous de transmissions (neufs) à 25 m.daN puis les freiner.

Mettre le véhicule "sous tension".

Voir opération : mise hors tension partielle.